

Т. ТОМОСКИ

ИСПРАВКИ И ДОПОЛНЕНИЈА НА НЕКОИ КАРТИ ОД СРЕДНОВЕКОВНАТА ИСТОРИЈА НА МАКЕДОНИЈА

Во новата „Историја народа Југославије I“ што е печатена во Белград 1953 год., дадена е на стр. 344 карта „Развитак Србије од Стев. Првовенчаног до Стев. Дечанског“. Таа карта дава нови податоци што ги нема во истородната карта изработена порано од Ст. Станоевиќ¹). Последниот ја повлекол границата на српската држава во Македонија во време на Милутина вака: јужно од градот Дебар, оттука продолжувала во источен правец и ишла северно од Железнец, потоа се пружала во североисточен правец и го сечела Вардар северно од градот Велес, и преку Овче Поле излегувала на Брегалница, североисточно од градот Штип и се завршувала во областа на изворот од реката Брегалница. Според Ст. Станоевиќ градовите Штип и Велес не биле во составот на српската држава. За разлика од Ст. Станоевиќ, авторот на картата од „Историја народа Југославије I“ ја одбележил српско-византиската граница во тоа време вака: јужно од Дебар, на Железнец, јужно од устието на Брегалница во Вардар и во источен правец таа продолжувала, северно од Радовиш, накај изворот на реката Брегалница. Според Ил. Синдик, авторот на таа карта, градовите Штип и Велес биле во рамките на државата на Милутина²).

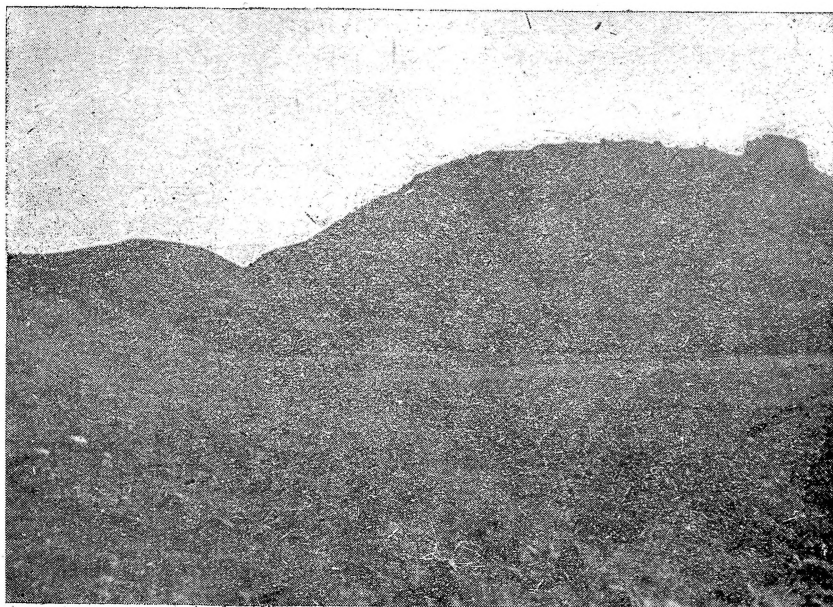
Оваа различност во одбележувањето на српско-византиската граница и ме наведе да ги проконтролирам и останатите податоци, дадени во именуваните карти. Зборот ми е за локализацијата на некои места во Македонија. Според Ст. Станоевиќ градот Кожле е даден при устието на Пчиња и тоа од десната страна на таа река; потоа градот Чрешче

¹) Ст. Станојевиќ, Историски атлас. II издање. Београд 1931. Карта бр. 48/49.

²) В. Торовиќ смета дека Милутин „је помакао српске границе далеко на југ близу Кроје, Охрида, Прилепа и Струмице“. — „Историја Југославије“. Београд 1933, стр. 284. — И кај Јиричека стои: „Погранична линија без склопљена мира ишла је северно од византиских тврђава Струмице, Просека, Прилепа, Охрида и Кроје“. — „Историја Срба I“. Београд 1952, стр. 191.

е локализиран јужно од градот Железнец; градот Бучин е кладен близу до Ресен, а градот Просек е поставен од десната страна на Вардар. Споменатите локалитети и Ил. Синдик ги вртал во својата карта речиси исто како и Ст. Станоевиќ³⁾.

При срамнувањето на горе споменатите карти со други карти што беа издадени по војната, одбележив дека една



Сл. 1 — Град Чрешче

Тука се гледа само Бујук Исар. Под него тече Брегалница, која го дели од Кучук Исар.

од нив е истоветна со онаа на Ст. Станоевиќ⁴⁾. Авторот на друга една карта по име А. Дероко ја дал српско-византиската граница во време на Милутина приближно како и Ил. Синдик⁵⁾. Но А. Дероко има своја маркација на српско-византиската граница во време на Ст. Дечански. Таа граница според Ст. Станоевиќ ишла вака: северно од Дебар, на Железнец, северно од Чрешче и Прилеп, и во источен правец

³⁾ Ил. Синдик дава две локации за градот Кожле. Во споменатата карта го сместил меѓу реките Пчиња и Вардар, а во една поранешна карта (од истата книга) „Србија у доба Немање“ го поставил градот на десната страна од реката Вардар.

⁴⁾ Драгутин Прљевиќ, Историски атлас. Београд 1953, бр. 7

⁵⁾ А. Дероко, Средњовековни градови у Србији, Црној Гори и Македонији. Београд 1950

продолжувала јужно од Просек, а северно од Радовиш и завршувала во крајот околу изворот на реката Брегалница. Ил. Синдик готово ја прима таа маркација правејќи на неа само мали коректури во секторот Дебар и Железнец. Синдик ја спушта границата нешто појужно од овие градови. А. Дероко на свој начин ја исправува старата гранична линија од времето на Милутина со тоа што уцртува два ^мклина во



Сл. 2 — Град Кожле

Градот е од три страни опколен од реката Пчиња.

секторот на Железнец и Просек. Кај А. Дероко има новина и во тоа што го сместил градот Просек од левата страна на реката Вардар. Дероко се опитал да го локализира и Чемрен, само го клал положајот на градот под прашалник.

Картата на Ст. Станоевиќ најмногу се доближува до вистинската состојба на српско-византиските граници. Но и таа карта има потреба од коректура како во маркацијата на границите така и во локализацијата на некои места. Ст. Станоевиќ неточно го локализираше градот Чрешче во Демир-Исарско. Тој град лежи сосем на друга страна, во источна Македонија, на река Брегалница, кај селото Чрешка. Селаните го викаат локалитетот Бујук Исар (Голем град). Градот е заправо едно импозантна глава што доминира со поречието на Брегалница од Штип до Градско. Исарот по своите

особености е редок примерок на градови од таков тип (сл. 1). Со утврдувањето на положајот на градот Чрешче се олеснува работата и околу повлекувањето на српско-византиската граница во време на Милутина и Ст. Дечански. И положаите на некои други градови треба да се ревидираат. Така градот Кожле и денеска стои во урнатини, само не на десната, туку на левата страна од реката Пчиња, наспроти селото Кожле, а под селата Летевци и Ветерско (сл. 2). Потоа градот Железнец не е на левата, туку се наоѓа на десната страна од реката Црна (сл. 3). И градот Бучин треба да стои од десната страна на Црна, на местото кај што влегува реката во Пелагонија. Најодзади и локалитетот на Просек бара исправка. Според описот на Византинецот Никита и според она што имам видено на теренот, сметам дека локалитетот кај Демир Капија, што се наоѓа од левата страна на Вардар, е идентичен со некогашниот град Просек (сл. 4)⁶⁾.

Како што реков горе во картите има празнини и по однос на маркацијата на српско-византиската граница во времето на Милутин и Ст. Дечански.

При маркацијата на српско-византиската граница во време на Милутина можат да послужат ориентационо податоците што ги дава биографот на Милутина, потоа уговорот на Карло Бало-а со Милутина од 1308 год. како и некои повелби издадени од Милутина.

Биографот на Милутина раскажува дека тој владетел: „прво узе оба Полога са њиховим градовима и са облашкѹ, и град главни Скопље, потом Овче Поле и Злетово и Пијанец“⁷⁾. Во еден друг поход Милутин зазел: „земљу дебарску са свима градовима и државама њиховим; такође и државу земље кичевске са градовима и облашкѹ њиховим; поречкѹ земљу такође са градовима и облашкѹ њиховим“⁸⁾. Како што се гледа од горното по изворот никаде не стои дека се Велес и Штип преземени од Милутина. Мене ми се чини, дека Милутин ја одбегнал силно утврдената вардарска долина и се упатил по линијата на најмал отпор т. е. во источна и западна Македонија. Војските на Милутина навлегле во

⁶⁾ П. Мутафичев го локализираше Просек на десниот брег на Вардар. Локализацијата ја извел врз основа на податоците што ги дал Х. Барг во 1864 год. Мутафичевъ, Владѣтелиѣ на Просѣкъ. СББАН, I. 1913, стр. 82

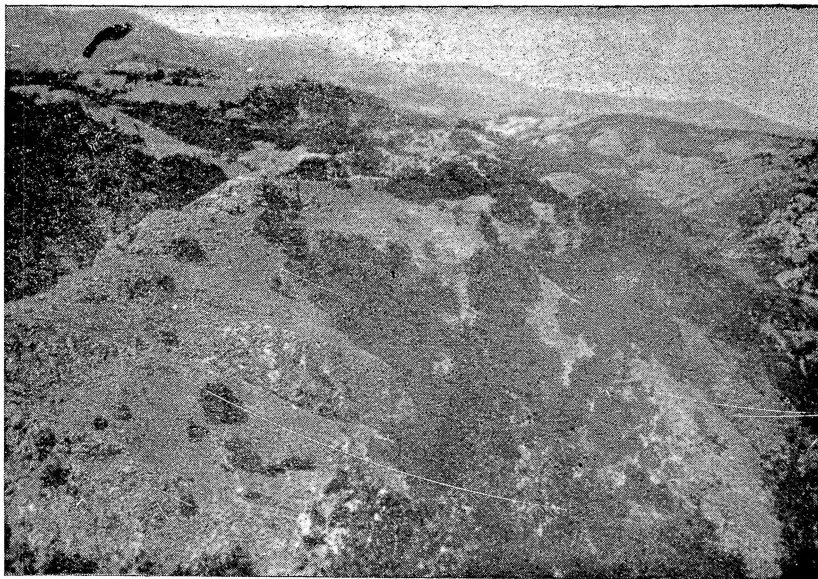
За локализацијата на Просек од левата страна на Вардар се определуваат: А. Станојевиќ, Преисториски и археолошки остатоци на средњем Вардару. Старинар 1922 год., 3—5; — Војислав Радовановиќ, Тиквеш и Рајец. Населба 17; — К. Јиричек (т. е. Ј. Радоњиќ). Историја Срба I. Београд 1952 стр. 162 и G. Ostrogorsky, Geschichte des byzantinischen Staates II. München 1952, стр. 211

⁷⁾ Данило, Животи краљева и архиепископа српских. Београд 1935, стр. 82

⁸⁾ Данило, ib., p. 86

Овче Поле веројатно преку Градиштанскиот преод и преку селото Преод. Во западна Македонија српските феудали секако навлегле по течението на реката Дрим — како се и наслутува од изворот.

Според уговорот на Милутина со Карло Вало-а на првиот му се гарантирани следните земји: „Nec autem nomina sunt terrarum de quibus tangitur superius, videlicet, contrata a



Сл. 3 — Град Железнец
Десно од градот се гледа долината на Црна.

confinibus castris nomine Prilep, usque ad confines castris nomine Prisek, et contrata Oucieroullie usque ad confines castris nomine Stip et contrata de Debar, usque ad flumen nomine Mahat, et contrata Quiciane usque ad confines Hoqeri⁹⁾). Според договорот Милутин ги добил пограничните области: Дебарско, Кичевско, потоа безимената земја на север од Прилепско и Просечко и на крајот Овче Поле. Од горното произлегува дека границата почнувала: во Дебарско и ишла на северните меѓи од Охридско, Прилепско и Просечко и по јужниот дел на Овче Поле „usque ad confines castris nomine Stip“. Но при потврдувањето на договорот Милутин се оградил од угово-

⁹⁾ Уговор о савезу и пријателству меѓу Карлом од Вало а и посланицима српског краља Уроша потписан 27 марта 1308 год. у Аба-тијали код Мелина. Гласник Српског ученог друштва X (1870) стр. 324

реното и го побарувал градот Штип¹⁰). Рекламацијата на Милутина зборува за привременото завладување на градот од страна на Србија. Штип бил наново преземен од Византија, но кога и како не ми е познато. Покасно градот го завладал Ст. Дечански и оттогаш останал дефинитивно во српски раце.

Српските завладавања во Македонија во време на Милутина се споменуваат и во повелбите. Но ниедна од нив нема помен за Велес и Штип. Во повелбата на Милутина за хилендарскиот пирг од 1308 год. се вели дека српскиот владетел ги презел со меч: „Скопскоу Страноу и Овчепольскоу и Полож'скоу и Дьбрьскоу и прочее ине стране...¹¹). Во повелбата за Грачаница од 1320/1 Милутин дарува: И по Враню и по Славищоу и по... и по Злетовои и Морозвиздоу и по Полоз'хъ¹²). За нас има особен интерес повелбата за манастирот св. Горѓи кај Скопје, дека таа поблиско ја определува српско-византиската граница во време на Милутина: во повелбата се споменати и некои најјужни гранични имоти како: „И въ ѡбласти Порѣчкои село Кроупа Власи“... „Село Бродь, въ немь трьгь неделіа и панагюрь. И. дньн секьтебра иже юсть приложиль светы Романъ царь, и въ немь црква светаа Богородица съ селомь Сланьскомь и съ Барбарасомь“... „Авазгово под Морозвиздомь“... „село Бистрица въ Бабоуѣ“...¹³).

Според споменатите извори и врз основа на теренското рекогносцирање јас ја давам следнава маркација на српско-византиската граница во време на Милутина: јужно од Дебар, а северно од с. Луково; тука патот по реката Дрим го бранат два цврсти града Модрич и Луково (сл. 5 и 6), границата потоа ишла на киевска Пресека, северно од византискиот град Дебрец (сл. 7), оттука продолжувала во источен правец, преку Турла, северно од Железнец и Дебреште, и избивала во поречието на реката Бабуна и по Бабуна се до клисурата на таа река и на реката Тополка, оттука се пружала северно од Велес, Чрешче и Штип и преку Брегалница завршувала во венците на Плачковица и Голак. Сметам дека границата во западниот и источниот дел на Македонија е јасна и не бара некое нарочно образложение. А во прилог на дадената

¹⁰) *Castrum autem nomine Stip supradictum, quod possidemus cum suis pertinentis nobis et nostris succesoribus retinemus, nec ad dimitendum illud pretextu iuramenti predicti intendimus obligari*. Уговор о кабезу... *ib.*, p. 328

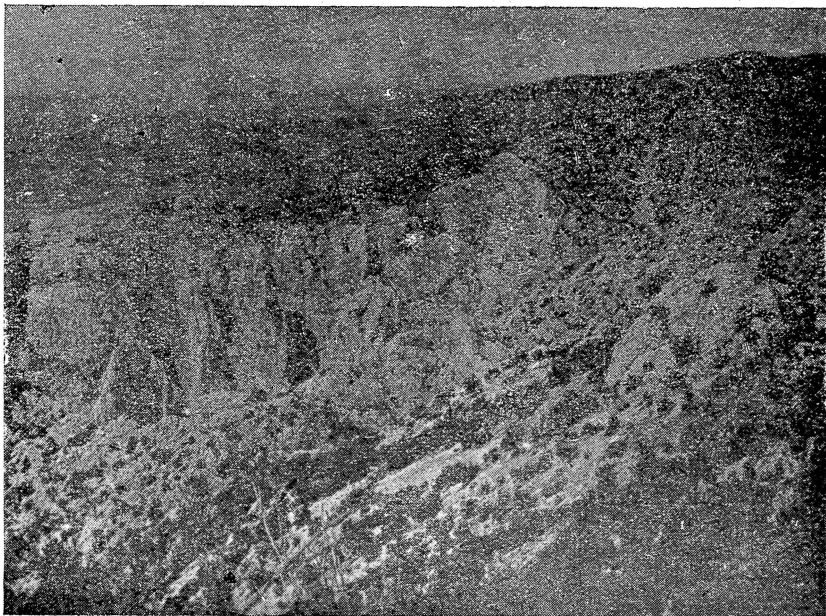
¹¹) Ст. Новаковиќ, Законски споменици српских држава средњег века. Београд 1912, стр. 477

¹²) Мил. Павловиќ, Грачаничка повеља. Гласник Скопског научног друштва III. Скопље 1928, стр. 132

¹³) Рад. М. Грујиќ, Бзштинска повеља краља Милутина, за обновљени стари манастир св. Горѓа Скоропостижника — Горѓа код Скопља из 1300. Зборник за историју Јужне Србије. Скопље 1936, стр. 16 и 17

маркација во централниот сектор зборува самиот извор. Биографот на Ст. Дечански дава на знаење дека во времето на тој владетел беа преземени: „град славни Велес, град Штип, град Чрешче, град Добрун“¹⁴).

Има историчари што го игнорираат овој податок и српското завладување на Велес и Штип го датираат во времето на Милутина. Но истите историчари, колку што ми е



Сл. 4 — Град Просек

Меѓу карпите тече Челочка река. Зад градот се пружа Тиквеш.

познато, досега не порекнале дека Чрешче бил преземен дури во времето на Ст. Дечански. Се поставува прашање како Чрешче го држела Византија, ако Велес и Штип биле под власта на Милутина? Впрочем за поврзаноста на Чрешче со Велес и Штип ни зборува и изворот. Првиот паднал под српска власт кога и овие градови. И уште нешто: мене ми се чини дека имало поврзаност и меѓу градовите Велес и Просек. Средновековниот Велес бил цврст град и го пазел патот низ реката Вардар и Тополка (сл. 8), Од друга страна доменот на градот Просек се пружал на север сè до велешката клисура. И кога Велес паднал во српски раце, истовремено беше запечатена и судбината на Просек. Заедно

¹⁴) Данило, ib., p. 149

со Штип, Чрешче, Добрун, Велес беше преземен и Просек од српската феудална војска и тоа во времето на Ст. Дечански¹⁵).

На крајот останува да се одбележи уште српско-византиската граница во времето на Ст. Дечански. Биографот на тој владетел пишувајќи за неговите завладувања вели: „И прве године краљевства свога и у тим временима многе градове узе од земље грчке са свима државама њиховим и са многим именима, која подробно сва по имену није нам могуке указати у овом спису“¹⁶).

Според биографот произлегува дека Србија во време на Ст. Дечански на два пати војувала со Византија за госпотството над средното течение на Вардар и средното и долното течение на Брегалница. Србија во тоа време завладеала со Тиквеш и Слан Дол. Малку има веројатност дека Србија тогаш се проширила и во западна Македонија. Можеби повремено имало помрднување на границата во секторот Дебрец и Железнец, но Србија дефинитивно завладеала со таа територија во времето на кралот Душан¹⁷).

Со преземањето на Штип од страна на Србија, на српските војски им бил отворен патот за Струмичко. Српските феудали задобиле поседи во тој крај; за тоа нешто зборува повелбата од 1332 год., со која се потврдувале даровите на Хреља дадени на св. Арангел во Штип. Во повелбата се споменати и такви места што се наоѓаат меѓу Штип и Струмица и во Струмичко Поле: „И оу Лоукавици село Брѣсть, село Соухогрљ . . .“

„И оу Ключи Коунарани“ . . .

„И планина Беласица“ . . .

„И планина Ограждено . . .“¹⁸).

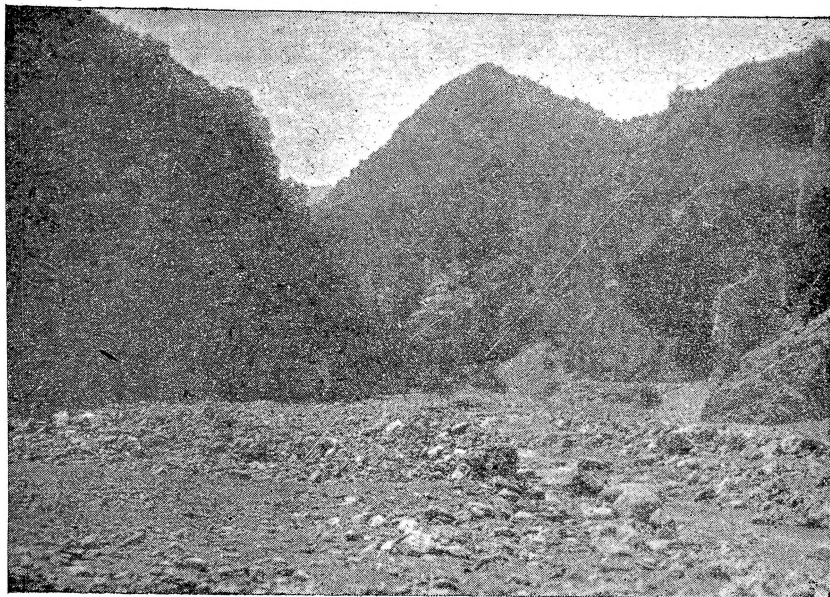
¹⁵) За датирањето на паѓањето на градот Просек имаат различни разбирања К. Јиричек и В. Коровиќ. Поприемливо е мнението на Јиричека. Тој во „Историја Срба I“ на стр. 206 пишува: „тада (1328 год.) је војсковоѓа Михаило Асан, у страху од издаје, пустио у тврди Просек српску посаду; ово кршевито гнездо никада више се није вратило у руке Византинаца“. За истото зборува и В. Коровиќ, и тој вели дека по битката кај Велбузд: „краљ је послао војску са сином Душаном према грчкој граници, која е повратила неке недавно изгубљене пограничне градове, као Велес, Просек, Штип, Добрун и друга мања места“. — „Историја Југославије“, стр. 146. Како што се гледа од горното, Коровиќ се согласува речиси со биографот по однос на преземените места, само испушта да го спомене градот Чрешче. При датирањето на тие презимања В. Коровиќ не кажува кога Просек прв пат паѓа под српска власт. За нас е важно дека и тој го датира дефинитивното паѓање на Велес и Штип под српска власт дури во времето на Ст. Дечански.

¹⁶) Данило, *ib.*, р. 149

¹⁷) За тоа нешто пишува К. Јиричек: победоносни српски краљ крене затим против Андроника III. Цар је лично на српској јужној граници заузео неколико двораца, као Дебрец код Охрида, Сидерокастрон код Кичева и др. „Историја Срба I“, стр. 207

¹⁸) Ст. Новаковиќ, Законски споменици, стр. 400 и 401

Сметам дека овие места потпаднале под српска власт пред 1334 год. Во таа година Душан ги започнал своите завладувања. Повелбата, макар да е различно датирана, допушта да се верува, дека Србија во време на Ст. Дечански завладеала и со Струмичко Поле. Градот Струмица останал уште за кратко време под византиска власт. Струмица потпаднала под српска власт дури во времето на Душана. Биографот



Сл. 5 — Град Модрич
Зад градот тече реката Дрим.

му ги припишува на Душана следниве завладувања: „А остале градове и земље грчке, што узе; додаде ка земљи отачаства свога, и неке многе земље од области царства тога и градове, чија су имена: прво град славни Охрид, и град славни Прилеп, и опет град славни Костур, град Струмицу, град Хлерин, град Железнец, град Воден, град Чемрен“ (сл. 9)¹⁹⁾.

Во времето на Душана паѓаат под српска власт нашите најјужни градови, тогаш се спуштила границата на српската држава далеку на југ, а разгледувањето на таа граница ги преминува рамките на оваа тема.

¹⁹⁾ Данило, *ib.*, p. 170

В. Коровиќ раскажувајќи за освојувањата на Душана го ипушта од редот на именуваните градови само Железнец. „Историја Југославије“ стр. 148 и 149

T. Tomoski

DIE LÜCKEN EINIGER KARTEN ÜBER DIE GESCHICHTE
MAKEDONIEN'S IM MITTELALTER

(Zusammenfassung)

Auf Grund eigener Rekognoszierung und auf Grund der diesbezüglichen Literaturangaben hat der Verfasser folgendes festgestellt:

I. dass die Burgruine Tschreschtsche auf der linken Wand des Fluss-Defilés der Bregalnitsa liegt;

dass die Burgruine Kozlje im linken Mündungswinkel der Ptschinja in den Wardar liegt;

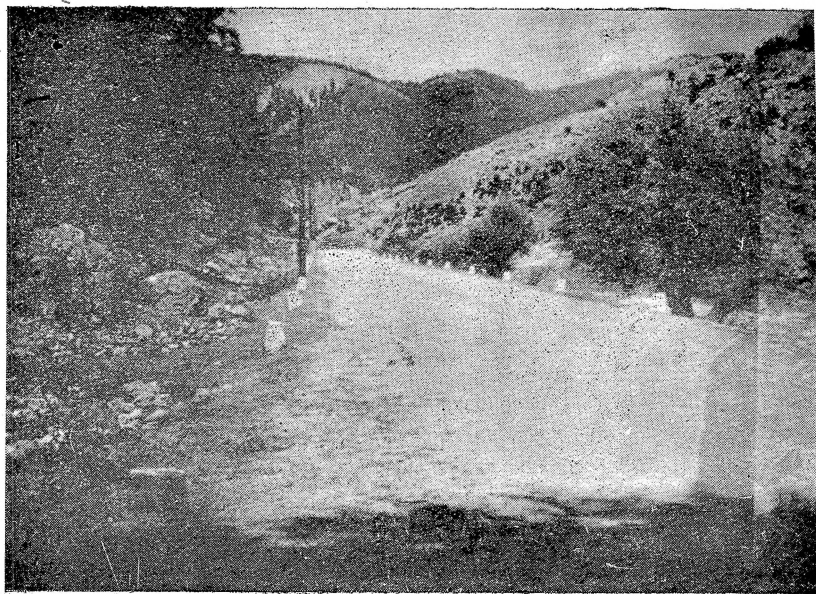
dass die Burgruine Železnetz am rechten Ufer der Tzrna liegt;

dass die Burgruine Butschin auch am rechten Ufer der Tzrna liegt, ungefähr bei dem Eintritte der Tzrna in die Ebene Pelagonien

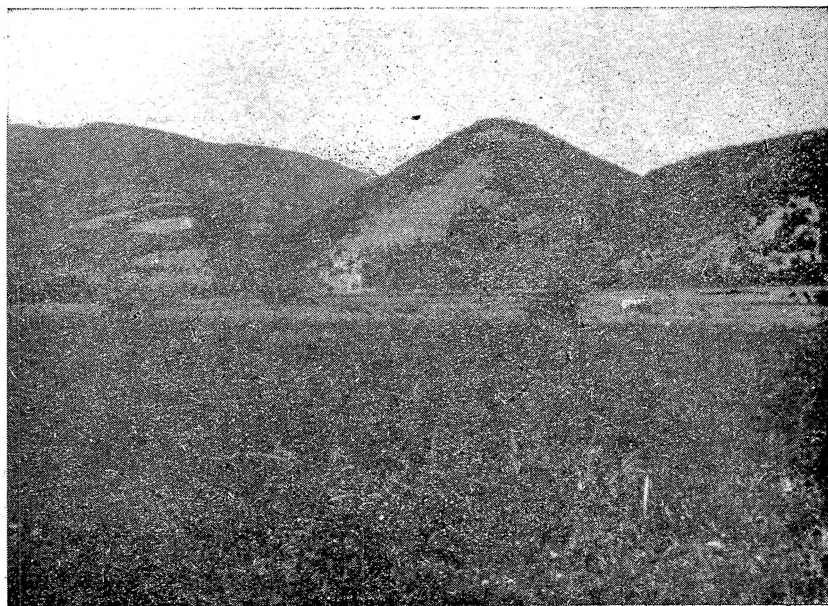
dass die Burgruine Prosek auf der linken Wand des Fluss-Defilé des Vardar liegt.

II. dass die Grenze welche um Zeit des Serbenkönigs Milutin Serbien von Byzanz trennte, südlich von Debar anfängt und auf dem Kamme des Preseka und Turla-Gebirges, dann nördlich von Železnetz, bis zum Gebirge Babuna verläuft. Von hier folgt sie im Grossen und Ganzen dem Laufe des Babuna (Flusses) bis zum Defilé dieses Flusses und dem der Topolka und dann durchschneidet sie das Vardar-Thal nördlich von Velese, Tschreschtsche, Štip und biegt von hier ostwärts nach dem Kamme des Platschkovitza und Golak-Gebirges ab.

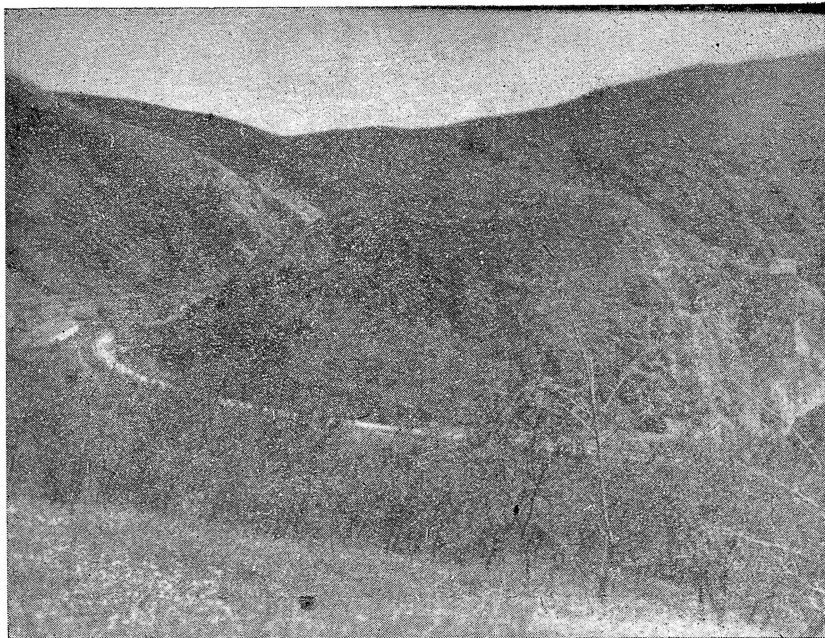
Unter dem Serbenkönig St. Dečanski läuft die serbisch-bizantinische Grenze südlich von Prosek, und die Länder Tikvesch, Slan Dol und Srrumičko Pole behielt Serbien.



Сл. 6 — Град Луково
Изглед од дебарскиот пат

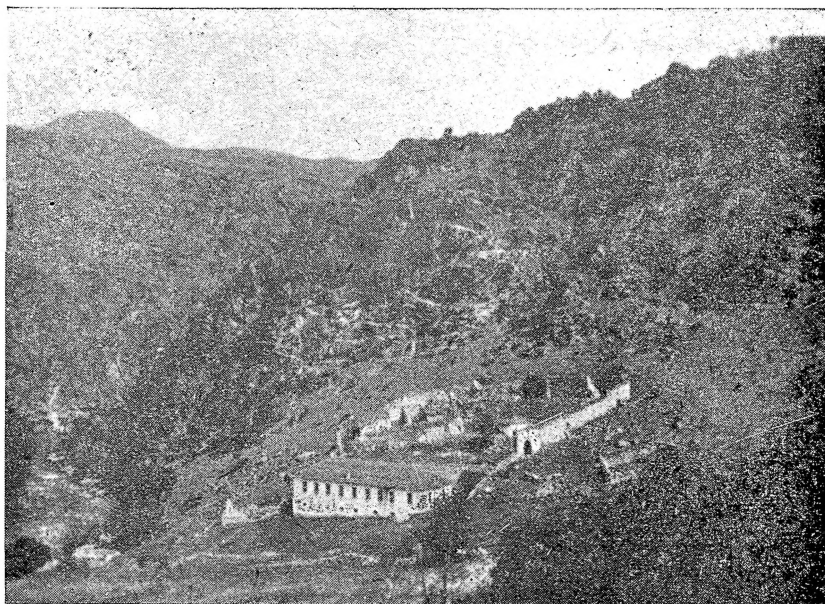


Сл. 7 — Град Дебрец
Под градот тече реката Сатеска.



Сл. 8 — Град Велес

Од десната се гледа долината на Тополка, а од левата страна долината на Вардар.



Сл. 9 — Град Чемрен

Лево под градот тече Црна; во подградието се гледа манастирот Св. Димитрија.